



MĚSTSKÁ ČÁST PRAHA 4
ÚŘAD MĚSTSKÉ ČÁSTI
ODBOR ŽIVOTNÍHO
PROSTŘEDÍ A DOPRAVY

Titl.
Alena Bělíková
Na Krocínce 725/40
190 00 Praha 9

Váš dopis zn.

Naše značka
P4/315166/22/OŽPAD/STAN/St

Vyřizuje/linka
(uvedeno v textu)

Praha
22.08.2022

Odbor životního prostředí a dopravy Úřadu městské části Praha 4 (dále jen OŽPAD, ÚMČ Praha 4), jako dotčený orgán ve smyslu ustanovení § 136 zákona č. 500/2004 Sb., správní řád, ve znění pozdějších předpisů (dále jen správní řád), ve spojení s ustanovením § 32 odst. 2 zákona č. 131/2000 Sb., o hlavním městě Praze, ve znění pozdějších předpisů, a ustanovením § 4 odst. 1 obecně závazné vyhlášky hl. m. Prahy č. 55/2000 Sb. HMP, kterou se vydává Statut hlavního města Prahy, ve znění pozdějších předpisů (z hlediska ochrana přírody a krajiny) na základě žádosti ze dne 27. 6. 2022 Městské části Praha 4, se sídlem Antala Staška 2059/80b, 140 46 Praha 4 (dále jen žadatel), zastoupené na základě plné moci ze dne 23. 3. 2022 a 20. 4. 2022 Alenou Bělíkovou, se sídlem Na Krocínce 725/40, 190 00 Praha 9 (dále jen zástupce žadatele) vydává z hlediska jím hájených zájmů níže uvedená **závazná stanoviska podle ustanovení § 149 správního řádu a vyjádření podle části čtvrté správního řádu**, pro potřeby správních řízení a jiných postupů podle zákona č. 183/2006 Sb., o územním plánování a stavebním řádu, ve znění pozdějších předpisů (dále jen stavební zákon), ve věci:

„Revitalizace Roztylského náměstí sever“, parc. č. 5721/87, k.ú.
Záběhllice, Praha 4,
dle projektové dokumentace „Revitalizace Roztylského náměstí sever, Praha 4“ zpracované
společností Atelier zahradní a krajinářské architektury v únoru 2022
- společné územní a stavební řízení

I. Závazná stanoviska dle ustanovení § 149 správního řádu:

1. Z hlediska ochrany přírody a krajiny dle ustanovení § 8 odst. 6 zákona č. 114/1992 Sb., o ochraně přírody a krajiny, ve znění pozdějších předpisů (dále jen zákon o ochraně přírody), (Ing. et Ing. Klára Vítová, I. 261192433) vydává závazné stanovisko:

Úřad městské části Praha 4, Odbor životního prostředí a dopravy **souhlasí** s kácením:

Označení zapojeného porostu dřevin *	Druhové složení porostu	Plocha porostu (m ²)	Parc. číslo pozemku	Katastrální území
č. 20	Šeřík obecný	26 m ²	5721/87	Záběhllice
č. 23	Šeřík obecný	69 m ²	5721/87	Záběhllice

* označení zapojeného porostu dřevin v příloze č. 1 tohoto stanoviska – Situace se zákresem zapojených porostů dřevin na podkladě dokumentu – „Revitalizace Roztylského náměstí sever, Praha 4 – Koordinační situace“

Zapojené porosty dřevin, které jsou předmětem tohoto závazného stanoviska, jsou vyznačeny na situaci na podkladě dokumentu – „Revitalizace Roztylského náměstí sever, Praha 4 – Koordinační situace“, která je opatřena razítkem správního orgánu a podpisem oprávněné úřední osoby, tvoří Přílohu č. 1 tohoto stanoviska a je jeho nedílnou součástí.

Toto závazné stanovisko není povolením ke kácení dřevin, ale je vydáno pro účely společného územního a stavebního řízení vedeného stavebním úřadem pro stavbu „Revitalizace Roztylského náměstí sever“ dle projektové dokumentace „Revitalizace Roztylského náměstí sever, Praha 4“ zpracované společností Atelier zahradní a krajinářské architektury v únoru 2022.

Závazné stanovisko se vydává za těchto podmínek:

- 1) Kácení dřevin je možné až po vzniku práva provést výše uvedený stavební záměr podle zákona č. 183/2006 Sb., o územním plánování a stavebním řádu (stavební zákon), ve znění pozdějších předpisů.
- 2) Kácení ve vegetačním období (od 1.4. do 31.10) se může provést pouze **s podmínkou**, že budou dřeviny před započítím kácení prohlédnuty ornitologem, a budou-li se v korunách vyskytovat aktivně využitá ptačí hnízda, lze kácení provést, až po vyvedení mláďat, příp. v době vegetačního klidu. O prohlídce ornitologem bude uskutečněn zápis, který bude žadatelem uschován pro případnou kontrolu splnění podmínky tohoto závazného stanoviska ze strany správního orgánu.
- 3) Při nečekaném nálezů netopýrů ve stromovém úkrytu je třeba okamžitě zastavit veškeré práce a kontaktovat Českou společnost pro ochranu netopýrů nebo nejbližší záchranou stanici pro zraněné živočichy.
- 4) Žadatel zajistí **provedení náhradní výsadby** na pozemku **parc.č. 5721/87, k.ú. Záběhlíce, Praha 4** ve vlastnictví žadatele, dle dokumentu „Revitalizace Roztylského náměstí sever, Praha 4 – Koordinační situace“ zpracovaného společností Atelier zahradní a krajinářské architektury v únoru 2022, v počtu **1 ks javoru klenu 'Atropurpureum' (*Acer pseudoplatanus* 'Atropurpureum')** a **1 ks javoru klenu (*Acer pseudoplatanus*)** s obvodem kmene 20 – 25 cm se zapěstovanou korunou a kořenovým balem. Dřeviny budou vysázeny mimo ochranná pásma zařízení technické infrastruktury. **Náhradní výsadbu je žadatel povinen realizovat v nejbližším vhodném agrotechnickém termínu po dokončení stavby a před vydáním právního aktu povolujícího užívání předmětné stavby (kolaudační rozhodnutí, kolaudační souhlas, ...), nejpozději však do půl roku od vydání tohoto právního aktu.**
- 5) Žadatel zajistí **následnou péči o vysazené dřeviny a to po dobu pěti let od realizace výsadby**. Veškerá péče o dřeviny bude prováděna v souladu s ČSN 46 4902-1 Výpěstky okrasných dřevin, společná a základní ustanovení, ČSN 83 9011 Práce s půdou, ČSN 83 9021 Rostliny a jejich výsadba, ČSN 83 9031 Trávníky a jejich zakládání, ČSN 83 9041 Stabilizace výsevy, výsadbami, konstrukcemi živých a neživých materiálů a stavebních prvků, kombinované konstrukce, ČSN 83 9051 Rozvojová a udržovací péče o vegetační plochy a Standardy péče o přírodu a krajinu SPPKA A02 001-2013 Výsadba stromů, SPPKA A02 002-2013 Řez stromů a SPPKA A02 003-2013 Výsadba a řez keřů a lián. Bude spočívat zejména v pravidelné záživce, péči o kořenovou mísu – bude zajištěn propustný půdní povrch s možností průniku vzduchu i vody do půdy, odborně bude prováděn výchovný a zdravotní řez, který nepovede k omezení velikosti koruny (strom nebude zahradnický tvarován). Dřeviny budou pravidelně kontrolovány, případná poranění včas ošetřena, a v případě úhynu nově vysazených dřevin bude provedena výsadba nového výpěstku stejného druhu a velikosti.

Odůvodnění

Žadatel požádal o závazné stanovisko orgánu ochrany přírody ke kácení dřevin pro účely stavebního záměru povolovaného ve společném územním a stavebním řízení dle § 8 odst. 6 zákona o ochraně přírody. Konkrétně se jedná o žádost o závazné stanovisko orgánu ochrany přírody ke kácení zapojeného porostu dřevin o celkové ploše 95 m² na pozemku parc.č. 5721/87, k.ú. Záběhlíce, z důvodu kolize se stavbou „Revitalizace Roztylského náměstí sever“. Žádost byla správnímu orgánu doručena dne 27.6.2022.

O zamýšleném zásahu, při němž mohou být dotčeny zájmy ochrany přírody a krajiny podle zákona o ochraně přírody v dané věci byly dne 18.8.2022 pod č.j. P4/393998/22/OŽPAD/KVIT ve smyslu § 70 odst. 2 zákona informovány spolky – Pankrácká společnost, z.s., sídlem Hudečkova 12/1097, 14000 Praha 4, IČ: 26666154 a 4-občanská, z.s., sídlem Kloboukova 2225/26, 148 00 Praha 4, IČ: 22762701.

Součástí projektové dokumentace jsou veškeré podklady předepsané ustanovením § 4 odst. 1 vyhlášky č. 189/2043 Sb., o ochraně dřevin a povolování jejich kácení, ve znění pozdějších předpisů (dále jen vyhláška), kterou se provádějí některá ustanovení zákona - specifikace dřevin, druh, situační záznam, plně moci ze dne 23.3.2022 a 20.4.2022, plocha zapojených porostů dřevin v m², majetkoprávní doklady – doklady o vlastnictví pozemku, projektová dokumentace „Revitalizace Roztylského náměstí sever, Praha 4“ zpracovaná společností Atelier zahradní a krajinářské architektury v únoru 2022 včetně koordinační situace, inventarizace dřevin a situace kácení zeleně a zdůvodnění žádosti.

Ohledání dřevin na místě provedl orgán ochrany přírody dne 2.8.2022. Na místě samém bylo zjištěno, že se jedná o veřejně přístupný, neoplocený pozemek v severní části Roztylského náměstí, které je koncipováno jako městský park s hřišti, pobytovými loukami a vodními prvky. Dominantou náměstí je kostel Sv. Anežky České ve funkcionalistickém stylu. V letech 2013 a 2014 proběhla revitalizace většiny parkové plochy, severní část parku zůstala stávající. Předmětný pozemek parc.č. 5721/87, k.ú. Záběhlce je rovinatý a je ohraničený komunikacemi Severovýchodní I a Roztylské náměstí. Na okraji předmětného pozemku vyrůstají vzrostlé javory mléče, které zůstanou v rámci plánované revitalizace zachovány a budou doplněny novou výsadbou stromů. Podle územního plánu se předmětný pozemek nachází v oblasti zahrnuté dle územního plánu do kategorie ZMK – zeleň městská a krajinná. Okolí tvoří převážně bytové a rodinné domy.

Lokalita starého Spořilova, ve které se řešené území nachází, patří mezi nejstarší zahradní města na území Prahy. Zahradní město Spořilov bylo vystaveno v období 1926 – 1929 podle projektu architekta J. Barka a profesora J. Bertla. Pojmenování ulic je inspirováno americkými systémy. Východní náměstí a Jižní náměstí (původně i ta byla jen číselovaná: např. Náměstí II, Náměstí III) je doplněno řadou ulic Jižní I – XVII, Severní I – XI, Severozápadní I – VI, Severovýchodní I – VI, Jihovýchodní I – IX, Boční I – II a Hlavní. Dostavby ve čtyřicátých a šedesátých letech však již na tento systém nenavázaly.

Splnění zákonných podmínek pro vydání závazného stanoviska:

Povolení ke kácení lze vydat jen ze závažných důvodů po vyhodnocení funkčního a estetického významu dřevin.

Ke kácení dřevin pro účely stavebního záměru povolovaného v územním řízení, v územním řízení s posouzením vlivů na životní prostředí, ve společném územním a stavebním řízení nebo společném územním a stavebním řízení s posouzením vlivů na životní prostředí je dle § 8 odst. 6 zákona o ochraně přírody nezbytné závazné stanovisko orgánu ochrany přírody. Toto závazné stanovisko vydává orgán ochrany přírody příslušný k povolení kácení dřevin. **Povolení kácení dřevin, včetně uložení přiměřené náhradní výsadby, je-li v závazném stanovisku orgánu ochrany přírody stanovena, vydává stavební úřad a je součástí výrokové části rozhodnutí v územním řízení, v územním řízení s posouzením vlivů na životní prostředí, ve společném územním a stavebním řízení nebo společném územním a stavebním řízení s posouzením vlivů na životní prostředí.**

V souladu s § 9 odst. 1 zákona může orgán ochrany přírody ve svém závazném stanovisku orgánu ochrany přírody ke kácení dřevin pro účely stavebního záměru uložit žadateli přiměřenou náhradní výsadbu ke kompenzaci ekologické újmy vzniklé pokácením dřevin. Současně může uložit následnou péči o dřeviny po nezbytně nutnou dobu, nejvýše však na dobu pěti let.

Správní orgány rozhodující na úseku ochrany přírody a krajiny jsou povinny především střežit veřejný zájem na ochraně životního prostředí a vyvažovat jiné zájmy, které mohou být protichůdné k tomuto veřejnému zájmu. Orgán ochrany přírody musí objektivně posoudit a náležitě odůvodnit, zda zájem na pokácení dřevin převyšuje konkurující veřejný zájem na jejich zachování, anebo zda tomu tak není. Správní orgán přitom váží estetický a funkční význam dřevin na straně jedné a závažnost důvodů pro jejich pokácení na straně druhé, aby mohl vydat souhlas či nesouhlas s pokácením dřevin, případně stanovit uložení náhradní výsadby a následné péče o ni, je-li to vzhledem k místním poměrům možné, s cílem dosáhnout přiměřené kompenzace vzniklé ekologické újmy. Zda důvody uvedené v žádosti o závazné stanovisko ke kácení jsou závažné, je nutno vždy vztahovat k ochraně jiných veřejných nebo individuálních zájmů. Vyhodnocení

vztahu ochrany dřevin a ochrany těchto jiných zájmů pak správní orgán provede v rámci rozhodovací činnosti.

Konkrétní charakteristika dřevin

Zapojený porost dřevin, označený v žádosti č. 20, roste na pozemku parc.č. 5721/87, k.ú. Záběhlce, v severní části parkově upravené plochy Roztylského náměstí. Porost je tvořen šefíkem obecným. Plocha porostu zaujímá přibližně 26 m². Výška porostu je přibližně 2 m. Šeříky v porostu jsou v dobrém zdravotním stavu i vitalitě. Dle projektové dokumentace „Revitalizace Roztylského náměstí sever, Praha 4 – Koordinační situace“ zpracované společností Atelier zahradní a krajinářské architektury v únoru 2022 a ověření na místě je zapojený porost šefíků v kolizi s nově navrhovanými herními prvky.

Zapojený porost dřevin, označený v žádosti č. 23, vyrůstá na pozemku parc.č. 5721/87, k.ú. Záběhlce, v severní části parkově upravené plochy Roztylského náměstí. V porostu je zastoupen pouze šefík obecný. Plošná výměra porostu je asi 69 m² a jeho výška cca 2 m. Šeříky v porostu jsou v dobrém zdravotním stavu i vitalitě. Dle projektové dokumentace „Revitalizace Roztylského náměstí sever, Praha 4 – Koordinační situace“ zpracované společností Atelier zahradní a krajinářské architektury v únoru 2022 a ověření na místě je zapojený porost šefíků v kolizi s nově navrhovaným chodníkem, trvalkovými záhony a parkovými lavičkami.

Vyhodnocení funkčního a estetického významu jednotlivých dřevin:

Funkční význam dřevin v území lze rozdělit do tří následujících úrovní, a to:

Primární funkce - funkce, jejíž deficit vedl k umístění konkrétního porostu dřevin a byl rozhodující při stanovení vlastností porostu na určité lokalitě.

Souběžná (sekundární) funkce - v řadě případů dochází k souběhu funkčních požadavků na konkrétním místě, který řeší souběžná (sekundární) funkce, tj. další funkce, ke které bylo přihlédnuto při stanovení parametrů porostů na téže lokalitě.

Terciární funkce - komplex pozitivních účinků, kterými působí prvky vegetace na své okolí bez cílevědomého zásahu člověka (produkce O₂, absorpce CO₂, filtrace přizemních vrstev vzduchu, úprava tepelného a vlhkostního režimu prostředí, absorpce hluku a vibrací, produkce baktericidních a fytoncidních látek, ovlivnění psychického a psychosomatického stavu obyvatel, estetický účinek, refugia organismů, sekundární biotopy, migrační cesty, atp.)

Tyto tři dílčí funkce se skládají v konečný efekt pro zájmové území.

Estetický význam dřevin:

Estetický význam dřevin není dán pouze habitem předmětné dřeviny, ale také charakteristikami, kde dřevina roste (krajinná scéna).

Estetika krajiny je součástí obecné estetiky, jejím hlavním úkolem je rozmístění a sladění živých i neživých prvků tak, aby celek působil harmonicky a působivě zdůraznil krásu přírodních i člověkem vytvořených částí. Estetické úpravy využívají určité nástroje, jako je kompozice, barevný soulad, kontrast, linii, rytmus nebo rozměrnost.

Estetické kvality území nejsou dílem náhod, ale výsledkem spolupůsobení přírody, historického vývoje, využití území a způsobu hospodaření. Významnou roli hraje člověk, ať již pracuje systematicky a ve velkém měřítku se zdůrazněním přírodních nebo architektonických dominant a vytvářením nových, se zohledněním hospodářských hledisek a systematickým formováním rozsáhlých území, hledajících harmonii hospodářského využití s hledisky estetickými, anebo detailně formuje krajinu každodenní prací. Stromy, keře i plochy porostlé směsí bylin, a to jak přírodních, tak kulturních formací, se podílejí zásadním způsobem na formování a vývoji charakteru krajiny a jeho vnímání člověkem.

Předmětnou lokalitou je pozemek v severní části Roztylského náměstí s morálně zastaralou parkovou úpravou (staré popraskané asfaltové chodníčky v zeleni, betonové prvky atd.). Na většině území parku na

Roztylském náměstí byla v letech 2013 – 2014 uskutečněna úspěšná revitalizace, která přispěla ke zlepšení veřejného prostranství v dané lokalitě.

Předmětné skupiny šerfků zde plní všechny funkce izolační zeleně, tedy zachycují prach a emise z dopravy po komunikacích Severovýchodní I, Severozápadní I a Roztylské náměstí. Zároveň působí protihlukově a spolu s ostatní zelení v okolí se podílí na tvorbě mikroklimatu lokality. Zapojené porosty dřevin poskytují útočiště pro ptáky a drobné savce. Význam dřevin, které jsou předmětem tohoto závazného stanoviska, ať už funkční, tak i estetický pak spočívá zejména ve skutečnosti, že jsou součástí městské zeleně v dopravně zatížené městské aglomeraci.

Samozřejmě nelze popřít, že i zde jsou u posuzovaných zapojených porostů dřevin naplněny funkce sekundární a terciální. Mezi tyto funkce patří především rekreační, pozitivní působení na člověka z hlediska vnímání místa, produkce O₂, redukce CO₂, úprava tepelného a vlhkostního režimu. Zeleň má i další význam např. mikroklimatický, kdy snižuje důsledky urbanizovaného prostředí – ovlivňuje např. klimatické činitele, tepelnou bilanci a relativní vlhkost vzduchu, zvyšuje vlhkost vzduchu mikroklimatu výparem vody a to např. odparem rosy zkondenzované na povrchu vegetace, odparem zachycených srážek. Dále snižuje a tlumí výkyvy teploty (v zimním období zmírňují proudění studeného vzduchu a v letním období dřeviny ochlazují své okolí), zmírňují nežádoucí horizontální proudění vzduchu. Pod zdravotní význam zeleně patří příznivé ovlivnění jakosti vzduchu – produkce O₂ a částečné zbavování vzduchu škodlivých plynů (zplodin z dopravy a průmyslu – SO₂, NO₂, CO, ...), snižování hluchnosti a protiprašné funkce zeleně, kdy se částice prachu usazují na listech a srážkami jsou splavovány do půdy (možnost zachycovat prachové částice je z důvodu mnohonásobně větší plochy listů než je vlastní povrch terénu a uspořádáním povrchu listu, kdy větší zachycovací schopnost mají dřeviny s korunami tvořenými drobnými lístky a drsnějším povrchem).

Zeleň má i estetický, kulturní, psychický a rekreační význam. Jedná se o plochu, kde lidé většinou tráví pasivní i aktivní odpočinek, působí na jednotlivé smysly lidí jako je barevnost listů, která je proměnná v průběhu roku, světlo a stín, šum listů, atd., uzavřený prostor osázený vyvolává pocit bezpečí a udržovaná zeleň vzbuzuje dojem pořádku, dále zeleň v městské prostředí spoluvytváří prostor a plochu a buduje kladný vztah k přírodě. Estetický význam předmětných dřevin je dán především jejich působením na vnímání člověka. V případě předmětných skupin šerfků, č. 20 a č. 23, které jsou v rámci revitalizace parku navrženy k odstranění, se jedná o staré výsadby keřů umístěné nekoncepčně v travnatém parteru. Celkově se nejedná o dřeviny chráněné či v dané lokalitě zvláště jedinečné, jedná se o dřeviny rostoucí společně s dalšími v severní části Roztylského náměstí. Lze konstatovat, že estetický význam dřevin je průměrný.

Vyhodnocení závažnosti důvodů pro vydání souhlasného závazného stanoviska ke kácení dřevin:

Orgán ochrany přírody vycházel při rozhodování v rámci své správní úvahy kromě jiného z předložené žádosti, z vlastní znalosti tohoto území z úřední činnosti (např. rozhodnutí a stanoviska správních úřadů), provedeného ohledání na místě, a dále z funkčního a estetického významu dřevin v této lokalitě, které zde plní své ekologické funkce.

Jako důvod požadavku pro kácení dřevin uvedl žadatel kolizi se stavbou „Revitalizace Roztylského náměstí sever“. Tyto důvody podložil žadatel projektovou dokumentací „Revitalizace Roztylského náměstí sever, Praha 4“ zpracovanou společností Atelier zahradní a krajinářské architektury v únoru 2022.

Dle platného územního plánu se jedná o pozemek zahrnutý do kategorie ZMK – zeleň městská a krajinná. Revitalizací parkově upraveného náměstí, jejíž součástí je mj. založení nových výsadeb, výměna parkového mobiliáře a instalace nových herních prvků, tak bude naplněn účel funkčního využití tohoto území.

Jako závažný důvod pro kácení lze považovat i stavbu dle § 8 odst. 6 zákona je ke kácení dřevin pro účely stavebního záměru povolovaného v územním řízení, v územním řízení s posouzením vlivu na životní prostředí, ve společném územním a stavebním řízení nebo společném územním a stavebním řízení s posouzením vlivu na životní prostředí nezbytné závazné stanovisko orgánu ochrany přírody. V těchto případech vydává orgán ochrany přírody a krajiny závazné stanovisko ke kácení dřevin, včetně uložení přiměřené náhradní výsadby. Povolení ke kácení včetně náhradní výsadby, je-li v závazném stanovisku orgánu ochrany přírody stanovena, vydává stavební úřad ve vyjmenovaných stavebních řízeních.

S ohledem na skutečnost, že dle předložené projektové dokumentace a ověření skutečností na místě je patrné, že se dřeviny nachází v kolizi se stavbou „Revitalizace Roztylského náměstí sever“, konkrétně pak s nově navrhovanými herními prvky, chodníkem, trvalkovými výsadbami a parkovými lavičkami (kolize s předmětnými dřevinami je popsána u charakteristiky jednotlivých dřevin), lze považovat výše uvedené důvody uvedené v žádosti za oprávněné, a orgán ochrany přírody rozhodl tak, jak je uvedeno ve výroku závazného stanoviska.

Orgán ochrany přírody vzal při svém rozhodování v úvahu i skutečnost, že revitalizace parku vizuálně propojí již obnovenou centrální část parku se severní částí oddělenou komunikací a přispěje k celkovému zatraktivnění prostředí a podpoří charakter zahradního města. Na pozemku i na okolních pozemcích se nachází další dřeviny keřového i stromového patra a po dokončení stavby bude provedena náhradní výsadba, která je nařízena ve výroku tohoto závazného stanoviska.

Vzhledem ke shora uvedeným skutečnostem orgán ochrany přírody shledává jiný zájem, konkurující zájmu na zachování dřevin v těchto bodech:

1. **Stavební záměr povolovaný ve společném územním a stavebním řízení dle projektové dokumentace „Revitalizace Roztylského náměstí sever, Praha 4“** zpracované společností Atelier zahradní a krajinářské architektury v únoru 2022 a **zjištění na místě** jsou dřeviny uvedené ve výroku závazného stanoviska dle § 8 odst. 6 zákona o ochraně přírody v kolizi se stavbou „Revitalizace Roztylského náměstí sever“

V rámci správní úvahy, jak je výše uvedeno, porovnal orgán ochrany přírody oba zájmy a to veřejný zájem na zachování dřevin s konkurujícím zájmem na jejich pokácení. Po posouzení všech výše uvedených skutečností rozhodl orgán ochrany přírody tak, jak je výše uvedeno právě s ohledem na potřebu revitalizace parkově upraveného náměstí a dospěl k závěru, že v tomto konkrétním řešeném případě **shledal jiný zájem převládající nad zájmem na zachování dřevin, a to revitalizaci parku a tedy zlepšení veřejného prostranství využívaného obyvateli lokality.**

Náhradní výsadba a následná péče o dřeviny

Podle § 9 odst. 1 zákona o ochraně přírody orgán ochrany přírody ve svém závazném stanovisku ke kácení dřevin může stanovit přiměřenou náhradní výsadbu ke kompenzaci ekologické újmy vzniklé pokácením dřevin. Současně může uložit následnou péči o dřeviny po nezbytně nutnou dobu, nejvýše však na dobu pěti let.

S ohledem na skutečnost, že ke kácení dřevin pro účely stavebního záměru povolovaného ve společném územním a stavebním řízení je nezbytné závazné stanovisko orgánu ochrany přírody a tímto závazným stanoviskem orgán ochrany přírody a krajiny souhlasil s kácením zapojených porostů dřevin o celkové ploše 95 m², čímž vzniká ekologická újma, využil orgán ochrany přírody tohoto oprávnění a v souladu s § 9 odst. 1 zákona uložil podmínku závazného stanoviska a to přiměřenou náhradní výsadbu s následnou péčí po dobu pěti let jako kompenzaci této ekologické újmy. Stromy plní ve městě řadu funkcí, od estetických, hygienických, rekreačních po ekologické.

Při posuzování přiměřenosti náhradní výsadby vzal orgán ochrany přírody v úvahu zejména její druhovou skladbu, požadovanou velikost nově vysazovaných dřevin a také jejich množství a následnou péči. Vycházel z návrhu žadatele uvedeného v projektové dokumentaci „Revitalizace Roztylského náměstí sever, Praha 4 – Koordinační situace“ zpracované společností Atelier zahradní a krajinářské architektury v únoru 2022, a uložil náhradní výsadbu v počtu 1 ks javoru klenu 'Atropurpureum' (*Acer pseudoplatanus* 'Atropurpureum') a 1 ks javoru klenu (*Acer pseudoplatanus*) s obvodem kmene 20 – 25 cm se zapěstovanou korunou a kořenovým balem. Dřeviny budou vysázeny mimo ochranná pásma zařízení technické infrastruktury.

Za účelem zajištění vymahatelnosti provedení náhradní výsadby požaduje orgán ochrany přírody provedení náhradní výsadby ve stanovené lhůtě, a to v nejbližším vhodném agrotechnickém termínu po dokončení stavby a před vydáním právního aktu povolujícího užívání předmětné stavby (kolaudační

rozhodnutí, kolaudační souhlas, ...), nejpozději však do půl roku od vydání tohoto právního aktu. Tuto lhůtu považuje orgán ochrany přírody za přiměřenou k tomu, aby vzniklá ekologická újma byla kompenzována co nejdříve a současně aby žadatel měl dostatečný časový prostor pro pořízení konkrétních dřevin a pro nalezení vhodného agrotechnického termínu pro jejich výsadbu.

Orgán ochrany přírody ohledně náhradní výsadby dále podotýká, že ekologická hodnota kácené dřeviny je zpravidla vždy větší než ekologická hodnota nově vysazované dřeviny, neboť mladý jedinec stromu nikdy nemůže plnohodnotně nahradit ekologickou hodnotu káceného jedince, který plnil v daném místě své ekologické funkce po mnoho let a svým habitem a ekologickou nikou se stal biotopem dalších organismů a mladému stromu bude trvat několik dalších let, než tyto funkce plně nahradí. Přesto je orgán ochrany přírody přesvědčen, že nařízená náhradní výsadba plně kompenzuje ekologickou újmu předmětných dřevin v souhlasném závazném stanovisku orgánu ochrany přírody a v budoucnu plně nahradí jejich funkce.

Pro zdárný růst a vývoj nově vysazovaných dřevin zajistí žadatel po dobu pěti let následnou intenzivní péči dle normy ČSN 83 9051 – Technologie vegetačních úprav v krajině - Rozvojová a udržovací péče o vegetační plochy, která spočívá v následujících opatřeních:

- pravidelná záливka
- péče o kořenovou mísu stromů
- výchovný řez
- pravidelná kontrola kotvení a jeho včasné odstranění
- ošetření mechanických poranění
- ochrana dřevin před chorobami a škůdci

Následná péče v trvání pěti let má za cíl zajištění přizpůsobení a aklimatizaci nově vysazených dřevin na stanovišti. Je zásadní a rozhodující pro další perspektivní růst a rozvoj nové výsadby. Výše uvedená opatření prováděná po dané období umožní jejich další perspektivní vývoj.

Upozornění pro žadatele:

Správní orgán upravil podmínku § 5 vyhlášky, kde je uvedeno, že kácení dřevin se provádí zpravidla v období vegetačního klidu (obdobím vegetačního klidu se rozumí období přirozeného útlumu fyziologických a ekologických funkcí dřeviny, zpravidla od 1.11. do 31.3.) a v podmínkách závazného stanoviska stanovil, že kácení ve vegetačním období (od 1.4. do 31.10.) se může provést pouze s podmínkou, že budou dřeviny před započítím kácení prohlédnuty ornitologem, a budou-li se v zapojených porostech dřevin vyskytovat aktivně využitá ptačí hnízda, lze kácení provést, až po vyvedení mláďat, příp. v době vegetačního klidu. O prohlídce ornitologem bude uskutečněn zápis, který bude žadatelem uschován pro případnou kontrolu splnění podmínky tohoto závazného stanoviska ze strany správního orgánu.

Správní orgán také s ohledem na výše uvedené upozorňuje žadatele, že kácením dřevin mimo období vegetačního klidu nesmí být dotčeny jiné zájmy chráněné zákonem, např. zájem na ochraně ptáků v době hnízdění. Správní orgán upozorňuje na možný výskyt volně žijících ptáků, které jsou dle § 5 a § 5a zákona chráněny. Je zakázáno úmyslně usmrcovat mláďata ptáků, úmyslně poškozovat nebo ničit jejich hnízda a vejce nebo odstraňovat hnízda a úmyslně vyrušovat ptáky, zejména během rozmnožování a odchovu mláďat. Předmětné dřeviny mohou být útočištěm ptáků, kteří by v době hnízdění či vyvedení mláďat stěželi mohli přesídlit do blízké zeleně.

V daném případě správní orgán změnil doporučenou dobu pro provedení kácení zejména s ohledem na skutečnost, že kácení lze provést z důvodu principu prevence až po vzniku práva provést stavební záměr podle stavebního zákona (podmínka závazného stanoviska) a správnímu orgánu tento termín nyní není znám. V tomto případě správní orgán ponechává na úvaze žadatele, v kterém období předmětné dřeviny pokácí, a to vzhledem k plánu postupu stavebních prací u výše uvedeného stavebního záměru. Motivace žadatele, aby kácení bylo provedeno v době vegetačního klidu je pak povinnost uložená mu v podmínce závazného stanoviska zajistit v případě kácení mimo toto období prohlídku dřevin ornitologem a další omezení pro případ, že bude v zapojených porostech dřevin nalezeno aktivně využitá ptačí hnízdo.

Orgán ochrany přírody dále upozorňuje na možný výskyt netopýrů ve stromových úkrytech, které však nebyly orgánem ochrany přírody v rámci předmětného ohledání detekovány. Všechny druhy patří mezi zvláště chráněné živočichy ve smyslu zákona. Podle tohoto zákona jsou chráněna jimi užívaná přirozená i umělá sídla a jejich biotop. Orgán ochrany přírody tudíž uvedl ve výroku č. I podmínku, kdy při nečekaném

nálezu netopýrů ve stromovém úkrytu je třeba okamžitě zastavit veškeré práce a kontaktovat Českou společnost pro ochranu netopýrů nebo nejbližší záchrannou stanici pro zraněné živočichy.

Protože důvodem kácení je kolize se stavebním záměrem, stanoví orgán ochrany přírody podmínku, že kácení je možné až po vzniku práva provést stavební záměr podle stavebního zákona, aby bylo zamezeno kácení v případě, že by tento záměr nebyl realizován. Tento požadavek vyplývá z ust. § 7 zákona o ochraně přírody, podle nějž jsou dřeviny chráněny před poškozováním a ničením. Tato podmínka je v souladu s principem prevence, který je jedním ze základních obecných právních principů, zejména pak v právu životního prostředí. V případě, že by žadatel pokácel na základě tohoto povolení dřeviny, aniž by poté reálně na pozemcích stavěl, došlo by bezdůvodně k újmě na životním prostředí. Správní orgán zároveň vychází i z myšlenky, že kácet lze jen ze závažných důvodů. Pokud však tyto závažné důvody odpadnou, odpadne i jedna ze základních skutečností, na základě kterých bylo toto povolení vydáno. Zároveň s tím by žadatel objektivně nemohl splnit ani povinnost uložení náhradní výsadby.

V souladu s ustanovením § 8 zákona o ochraně přírody zhodnotil orgán ochrany přírody funkční a estetický význam zapojených porostů dřevin navržených ke kácení, porovnal oba vzájemně si konkurující zájmy a rozhodl tak, jak je uvedeno ve výroku závazného stanoviska. Toto závazné stanovisko je vydáno v souladu se zákony a ostatními právními předpisy orgánem k tomu příslušným, vychází ze zjištěného stavu věci, o kterém nejsou důvodné pochybnosti, a obsahuje předepsané náležitosti.

Příloha č. 1: Situace se zákresem zapojených porostů dřevin na podkladě dokumentu – „Revitalizace Roztylského náměstí sever, Praha 4 – Koordinační situace“

☐ Toto je závazné stanovisko dle § 149 správního řádu.

UPOZORNĚNÍ

Dle odst. 1 § 149 správního řádu je závazné stanovisko úkon učiněný správním orgánem na základě zákona, který není samostatným rozhodnutím ve správním řízení a jehož obsah je závazný pro výrokovou část rozhodnutí správního orgánu. Nejedná se o samostatné rozhodnutí ve správním řízení, ale je úkonem učiněným dotčeným orgánem pro řízení vedené příslušným stavebním úřadem. Z tohoto důvodu lze jeho obsah napadnout pouze v rámci odvolání podanému proti rozhodnutí ve věci samé. Zákonost závazného stanoviska přezkoumá správní orgán nadřízený správnímu orgánu, který závazné stanovisko vydal.

Jaroslav Vodák

vedoucí

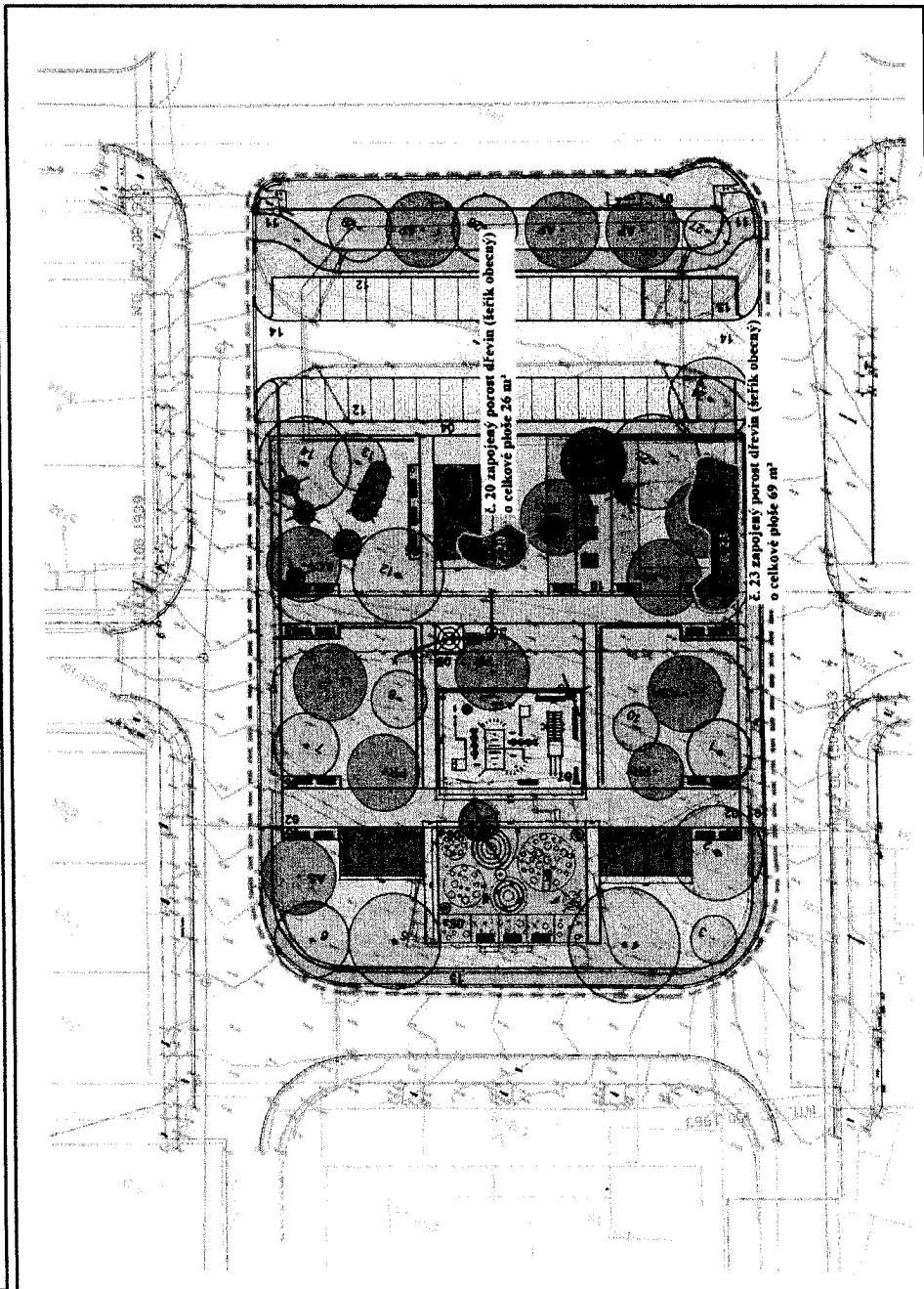
odboru životního prostředí a dopravy

Rozdělovník:

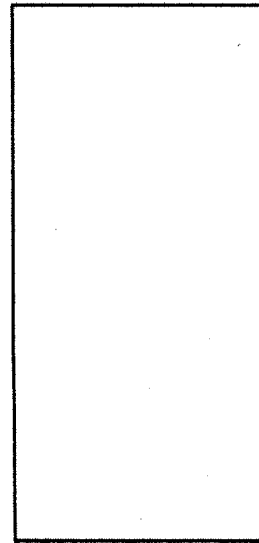
1. Městská část Praha 4, Antala Staška 2059/80b, 140 46 Praha 4 prostřednictvím Aleny Bělíkové, Na Krocínce 725/40, 190 00 Praha 9

Na vědomí: Odbor stavební, Úřad městské části Praha 4, Antala Staška 2059/80b, 140 46 Praha 4
spis k založení

Příloha č. 1: Závazné stanovisko ke kácení dřevin, č.j. P4/315166/22/OŽPAD/STAN/St
 95 m² zapojených porostů dřevin na pozemku parc.č. 5721/87, k.ú. Záběhlice



Zdroj: Situace se zákresem zapojených porostů dřevin na podkladu dokumentu „Revitalizace Roztylského náměstí sever, Praha 4 – Koordinační situace“ zpracovaného společností Atelier zahradní a krajinářské architektury v únoru 2022



Ing. et Ing. Klára Vitová, OŽPAD